

IDŹ DO

PRZYKŁADOWY ROZDZIAŁ



SPIS TREŚCI

KATALOG KSIĄŻEK

KATALOG ONLINE

ZAMÓW DRUKOWANY KATALOG

TWÓJ KOSZYK

DODAJ DO KOSZYKA

CENNIK I INFORMACJE

ZAMÓW INFORMACJE
O NOWOŚCIACH

ZAMÓW CENNIK

CZYTELNIA

FRAGMENTY KSIĄŻEK ONLINE

HTML. Kurs webmastera

Autor: Donna L. Baker

Tłumaczenie: Tomasz Żmijewski

ISBN: 83-7361-511-3

Tytuł oryginału: [HTML Complete Course](#)

Format: B5, stron: 360



Książka „HTML. Kurs webmastera” to podręcznik pokazujący niemal wszystkie aspekty tworzenia witryny WWW. Kolejne rozdziały przedstawiają proces tworzenia profesjonalnej witryny WWW zgodnej z najnowszymi standardami rekomendowanymi przez konsorcjum W3C, wykorzystującej technologie XHTML i JavaScript. Książka opisuje także sposoby dołączania do witryny elementów multimedialnych, konstruowania interaktywnych formularzy i testowania witryny.

- Projektowanie struktury witryny
- Przygotowanie elementów graficznych
- Formatowanie tabel za pomocą stylów
- Stosowanie tabel do wyrównywania położenia obrazków
- Tworzenie mechanizmów nawigacji
- Korzystanie z elementów stylów CSS – klas i identyfikatorów
- Osadzanie na stronie elementów multimedialnych
- Używanie skryptów JavaScript
- Konstruowanie formularzy
- Testowanie witryny
- Publikacja witryny na serwerze



» Spis treści

Wstęp	9	» Tworzenie pierwszej strony	45
Na zachętę	13	» Oglądanie i sprawdzanie pierwszej strony	47
» Wstęp	13	» Tworzenie stron interfejsu głównego	49
» Tworzenie szkieletu strony	14	» Tworzenie zestawu podobnych stron	52
» Tworzenie pierwszej strony witryny	16	» Tworzenie pokazu slajdów	55
» Tworzenie drugiej strony witryny	18	» Podsumowanie lekcji	56
» Dodanie do stron tekstu i grafiki	20	» Inne projekty	56
» Wykańczanie witryny	23		
Część I Przygotowanie do pracy		Lekcja 2. Użycie tabel do opisu układu stron	58
Podstawy HTML	27	» Tabele	60
» HTML	27	» Tworzenie szablonu tabeli	61
» Oddzielenie treści od formy prezentacji	29	» Użycie tabeli na stronie głównej witryny	63
» Użycie arkusza stylów	30	» Użycie tabel na stronach głównych poszczególnych ośrodków	66
» Aktywna strona i interakcja z użytkownikiem	31	» Szerokość kolumn tabeli	71
» JavaScript na naszych stronach	32	» Tabele na stronach nawigacyjnych	72
Przegląd projektu	33	» Tabela na stronie pokazu slajdów	74
» Projekt na potrzeby kursu	33	» Podsumowanie lekcji	76
» Witryna związana z książką	33	» Inne projekty	76
» Praca nad projektem	34		
Ogólne wskazówki oraz instrukcje do plików źródłowych	35	Część III Elementy graficzne	
» Korzystanie z plików z katalogu Tutorial Files	35	Lekcja 3. Przygotowanie elementów graficznych	80
» Instrukcje w przewodnikach	37	» Kolory	82
» Wymagania systemowe	38	» Przygotowanie palety kolorów na potrzeby witryny	85
Część II Zaczynamy		» Wybór ustawień i preferencji rysowania	87
Lekcja 1. Tworzenie zarysu witryny	40	» Rysowanie pasków	90
» Od organizacji pomysłów do organizacji witryny	42	» Sprawdzanie obrazka do wypełniania tabel nawigacyjnych	92
» Tworzenie folderów witryny	44	» Tworzenie przycisku nawigacyjnego	93
		» Wykańczanie przycisku nawigacyjnego	95
		» Kopiowanie i modyfikacje przycisku nawigacyjnego	97
		» Podsumowanie lekcji	98
		» Inne projekty	98

Lekcja 4. Przygotowanie logo witryny 100

- » Przygotowanie warstw na logo Sizzle 102
- » Dodatkowe warstwy w pliku logo 104
- » Manipulowanie warstwami logo i ich układanie 107
- » Wykańczanie logo Sizzle 109
- » Tworzenie logo strony pojedynczego ośrodka 112
- » Tworzenie logo kolejnych ośrodków 114
- » Eksport logo 116
- » Podsumowanie lekcji 119
- » Inne projekty 119

Część IV Grafika i obrazy na stronach**Lekcja 5. Dostosowywanie tabel za pomocą stylów 122**

- » Tworzenie nowej strony z logo Sizzle 124
- » Style i kaskadowe arkusze stylów 125
- » Tworzenie kaskadowego arkusza stylów witryny Sizzle 127
- » Dodanie obramowań i logo do tabel na stronach poszczególnych ośrodków 129
- » Sprawdzanie treści strony i arkusza stylów 132
- » Dodanie nowej strony z informacjami o rezerwacjach 135
- » Rozmieszczenie tabel na stronie o rezerwacjach 138
- » Dołączanie stylów do strony o rezerwacjach 140
- » Podsumowanie lekcji 142
- » Inne projekty 142

Lekcja 6. Użycie obrazków 144

- » Dzielenie obrazka na części 146
- » Sprawdzanie jakości obrazka 149
- » Zmiana wymiarów obrazka 151

- » Dodanie zastrzeżeń 154
- » Konfigurowanie obrazków muszli 156
- » Style do pokazu slajdów 159
- » Dodanie obrazków i tekstu do stron slajdów 161
- » Wiązanie stron slajdów ze stylami 163
- » Podsumowanie lekcji 165
- » Inne projekty 165

Część V Struktura witryny**Lekcja 7. Tworzenie ramek i łączy 168**

- » Korzystanie z ramek 170
- » Tworzenie strony z ramkami 171
- » Podział okna przeglądarki na ramki 172
- » Ustalanie atrybutów ramek i ich zawartości 174
- » Nowe strony witryny Sizzle 175
- » Nowe elementy w tabeli nawigacyjnej 177
- » Wiązanie stron w ramach 178
- » Łącza do konkretnych miejsc na stronie 181
- » Podsumowanie lekcji 182
- » Inne projekty 182

Lekcja 8. Dodatkowe elementy nawigacyjne na witrynie 184

- » Projektowanie nawigacji po witrynie 186
- » Dodanie hiperłączy ze strony głównej 187
- » Tworzenie łączy między stronami 189
- » Przygotowanie mapy witryny 191
- » Wiązanie hiperłączy mapy witryny 193
- » Dostęp do mapy witryny z ramek 195
- » Wykorzystanie obrazków jako hiperłączy 196
- » Logo linii lotniczych jako hiperłącza 198
- » Podsumowanie lekcji 199
- » Inne projekty 199

Część VI Uatrakcyjnianie witryny

Lekcja 9. Użycie stylów do tekstu i do opisu położenia **202**

- » Zapis nagłówków i stylów tekstu 204
- » Stosowanie stylów nagłówków 206
- » Wykańczanie stylów nagłówków 208
- » Użycie na stronach list 210
- » Tworzenie specjalnego stylu akapitu 212
- » Użycie stylów do rozmieszczania treści na stronie 215
- » Pozycjonowanie obrazka na stronie 217
- » Podsumowanie lekcji 219
- » Inne projekty 219

Lekcja 10. Dołączanie stylów i elementów nawigacyjnych **222**

- » Pseudoklasy i pseudoelementy 224
- » Tworzenie stylów hiperłączy witryny 227
- » Stosowanie zwielokrotnionych obrazków w tabeli nawigacyjnej 229
- » Style komórek tabeli nawigacyjnej 230
- » Kolorowanie i pozycjonowanie komórek w tabeli nawigacyjnej 231
- » Tworzenie stylów hiperłączy ramki nawigacyjnej 234
- » Użycie stylu z inicjałem 236
- » Podsumowanie lekcji 238
- » Inne projekty 238

Część VII Zaawansowane techniki na naszej witrynie

Lekcja 11. Dodanie do witryny nowych stron i obiektów **242**

- » Dodanie do witryny pliku PDF 244
- » Włączenie filmu w technologii Flash 247
- » Tworzenie map obrazkowych 249

- » Określanie współrzędnych na stronie na potrzeby mapy obrazkowej 250
- » Użycie mapy obrazkowej do nawigacji 251
- » Treści generowane dynamicznie za pomocą JavaScriptu 253
- » Zmiana komunikatu w pasku stanu przeglądarki 255
- » Automatyczne pokazywanie daty 257
- » Podsumowanie lekcji 259
- » Inne projekty 259

Lekcja 12. Użycie JavaScriptu **262**

- » Dodanie ostatecznych wersji stylów do strony logo 264
- » Ostateczne poprawki w zestawie ramek witryny Sizzle 267
- » Tworzenie stylów do stron pokazu slajdów 268
- » Stosowanie stylów i łączy na stronach pokazu slajdów 270
- » Jeszcze o zmiennych i funkcjach 271
- » Skrypty nawigacyjne i przyciski z obrazkami 273
- » Tworzenie pokazu slajdów Sizzle 276
- » Podsumowanie lekcji 280
- » Inne projekty 280

Lekcja 13. Dołączanie do witryny formularza **282**

- » Wyświetlanie użytkownikowi komunikatów 284
- » Zarządzanie otwartymi oknami w JavaScriptcie 286
- » Kontrolowanie wielkości okna w JavaScriptcie 288
- » Definiowanie formularza 291
- » Tworzenie najprostszego formularza 292
- » Użycie atrybutów formularza 294
- » Sprawdzanie poprawności danych 298
- » Podsumowanie lekcji 301
- » Inne projekty 301

Część VIII Niech nas zobaczą

Lekcja 14. **Dostępność gwarantowana** **304**

- » Dostępność: wytyczne i standardy 306
- » Tworzenie stron bez ramek 308
- » Tabele nawigacyjne do stron bez ramek 311
- » Cała strona jako obiekt 313
- » Poprawki na głównych stronach bezramkowych 314
- » Kończymy pracę nad stronami bez ramek 316
- » Przeglądamy strony witryny Sizzle 319
- » Testowanie wyglądu stron przy zmienionych ustawieniach 322
- » Podsumowanie lekcji 325
- » Inne projekty 325

Lekcja 15. **Sprawdzanie naszej witryny** **328**

- » Rozdzielczość ekranu 330
- » Testowanie witryny przy różnych ustawieniach ekranu 331
- » Zaczynamy ostatnie testy witryny Sizzle 334
- » Kończymy przegląd witryny 337
- » Ostatnie poprawki w treści i układzie 340
- » Podsumowanie lekcji 343
- » Inne projekty 343

Dodatki

Zawartość płyty CD-ROM **347**

Skorowidz **353**

Analiza

» Projektowanie nawigacji po witrynie

Najlepszy sposób zapewnienia, że nasi goście zapoznają się ze wszystkim, co nasza witryna ma do zaoferowania, to udostępnienie różnych metod nawigacji po stronach. Jak na razie na witrynie umieściliśmy ramkę nawigacyjną — dogodną metodę nawigacji wykorzystującą tekst lub hiperłącza obrazkowe. Ramka nawigacyjna zawiera zestawienie najważniejszych elementów witryny i udostępnia je po kliknięciu odpowiedniego tekstu.

Hiperłącza są też intensywnie używane bezpośrednio na stronach witryny. Kiedy użytkownik czyta strony naszej witryny, udostępnienie mu łączy do poszczególnych tematów jest dobrym sposobem uprzyjemnienia i ułatwienia lektury.

Innym typowym elementem nawigacyjnym jest mapa witryny. Mapa taka to pewnego rodzaju szkic witryny pokazujący jej strukturę oraz prezentujący hierarchię informacji tej witryny. Witryna Sizzle jest prosta, gdyż ma tylko dwa poziomy gałęzi, ale często witryny mają bardzo dużo takich poziomów. Ba, czasem zdaje się, że poziomom tym nie ma końca! Mapa witryny może zawierać najbardziej elementarne informacje o stronach, może też być jedynie spisem łączy tekstowych.



Witryny mogą zawierać menu kontrolowane przez programy JavaScript otwierające podmenu i osobne okna lub ramki. Inne przydatne elementy nawigacyjne to przyciski i menu. W lekcji 13. do stron pokazu slajdów dodamy przyciski, które za pośrednictwem JavaScriptu będą przesuwają slajdy lub zamykały pokaz. Inną metodą nawigacji jest mapa obrazkowa: specjalnie zakodowany obrazek, który pozwala realizować pewne funkcje podobnie jak JavaScript bez konieczności programowania. Na rysunku pokazano zestaw przycisków nawigacyjnych.

Przyciski mogą być używane jako samodzielne elementy nawigacyjne; oprogramowuje się je w tym celu JavaScriptem. Można je też włączać w obrazki i używać w połączeniu z mapami obrazkowymi. Z punktu widzenia użytkownika zawsze zachowują się one tak samo. Mapę obrazkową na potrzeby naszej witryny stworzymy w następnej lekcji.

Przewodnik

» Dodawanie hiperłączy ze strony głównej

Kiedy nasza witryna jest ładowana do przeglądarki Internet Explorer, w głównej ramce pokazywana jest strona *main.html* stanowiąca krótkie wprowadzenie o ośrodkach Sizzle. Czytelnicy mogą przechodzić do stron poszczególnych ośrodków bezpośrednio z tej strony. W tym przewodniku dodamy do strony *main.html* tabelę i łączy tekstowe, które umożliwią takie przechodzenie.

- 1 Otwieramy Notatnik, a w nim plik *main.html*.
- 2 Przechodzimy do wiersza 40., wciskamy *Enter*, dodając pusty wiersz.

Nowy kod będziemy dopisywać poczynając właśnie od 40. wiersza.

OSTRZEŻENIE

W poszczególnych krokach przewodnika odwołujemy się do numerów wierszy. Numery wierszy u Czytelnika mogą być nieco inne niż pokazane na zrzutach ekranów czy podawane w opisie. Numerów tych należy używać jako punktów odniesienia, ale trzeba też uważnie sprawdzać zawartość danego wiersza, aby poprawiać odpowiedni kod lub dopisywać go we właściwym miejscu.

- 3 W wierszu 40. piszemy `
`.

Po tabeli wstawiamy koniec wiersza, aby optycznie table były od siebie oddzielone.

- 4 W wierszach od 41. do 48. piszemy:

```
<table class="booking" width="85%" border="0"
cellpadding="12">
<tr>
<td>Poznaj nasze ośrodki:</td>
<td>SIZZLE WSCHÓD</td>
<td>SIZZLE ZACHÓD</td>
<td>SIZZLE POŁUDNIE</td>
</tr>
</table>
```

Na stronę wstawiana jest jednowierszowa, czterokolumnowa tabela. Używamy w niej tej samej klasy stylu, którą przygotowaliśmy do tabel ze strony *booking.html*. Styl ten powoduje wyświetlenie zielonego górnego obramowania tabeli. Pozostałe atrybuty są takie same, jak w przypadku pierwszej tabeli ze strony *main.html*.

- 5 Zapisujemy plik i oglądamy go w przeglądarce Internet Explorer.

Zwróćmy uwagę na efekt zastosowania stylu do tabeli oraz na to, jak kolorowe obramowanie jest oddzielone od większej tabeli. Ukrywamy okno przeglądarki.

```
39 </table>
40 <br /> 3
41 <table class="booking" width="85%" border="0" cellpadding="12">
42 <tr>
43 <td>Poznaj nasze ośrodki:</td>
44 <td>SIZZLE WSCHÓD</td>
45 <td>SIZZLE ZACHÓD</td>
46 <td>SIZZLE POŁUDNIE</td>
47 </tr>
48 </table> 4
```



```

42 <tr>
43 <td>Poznaj nasze ośrodki:</td>
44 <td><a href="sizzle_wschod.html" target="main">SIZZLE WSCHÓD</a></td>
45 <td><a href="sizzle_west.html" target="main">SIZZLE ZACHÓD</a></td>
46 <td><a href="sizzle_south.html" target="main">SIZZLE POŁUDNIE</a></td>
47 </tr>

```

6 Wiersze od 44. do 46. modyfikujemy następująco:

```

<td><a href="sizzle_wschod.html"
target="main">SIZZLE WSCHÓD</a></td>
<td><a href="sizzle_west.html"
target="main">SIZZLE ZACHÓD</a></td>
<td><a href="sizzle_south.html"
target="main">SIZZLE POŁUDNIE</a></td>

```

Do nazwy każdego ośrodka dodajemy hiperłącze. Wszystkie te łącza odwołują się do ramki głównej z naszego zestawu.

7 Wybieramy z menu *Plik/Zapisz* i zapisujemy plik.

8 Uruchamiamy przeglądarkę Internet Explorer, otwieramy w niej plik *index.html*.

Ładowany jest zestaw ramek naszej witryny.

9 Na dole głównej ramki klikamy nowe łącza, które przed chwilą dodaliśmy.

Ładowane są strony poszczególnych ośrodków.

10 Klikamy łącze *O NAS* w ramce nawigacyjnej, aby wrócić na stronę *main.html*.

Przewijamy stronę w dół i sprawdzamy następne hiperłącze.



UWAGA

Kiedy przesuwamy kursor nad hiperłączem, jego kształt zmienia się na dłoń, a w pasku stanu pojawia się adres wskazywany przez to hiperłącze.

11 Sprawdzamy wszystkie trzy łącza.

Jeśli któreś z nich nie działa tak, jak to opisano w tym przewodniku, trzeba sprawdzić, czy w kod dodany w kroku 6. nie wkrały się jakieś błędy. Wyłączamy przeglądarkę. Do naszej strony dodaliśmy niewielką tabelę z przypisanym stylem. Dodaliśmy i sprawdziliśmy łącza wewnętrzne wskazujące strony poszczególnych ośrodków.

Przewodnik

» Tworzenie łączy między stronami

Kiedy początkowo tworzyliśmy strony trzech naszych ośrodków, na dole strony dodaliśmy tekst i poziomą kreskę. W tym przewodniku, wykorzystując ten tekst, stworzymy hiperłącza do trzech stron. Po sprawdzeniu łączy na pierwszej stronie zamiast sprawdzać strony jedną po drugiej, postąpimy tak, jak zwykle postępuje się przy tworzeniu witryn: na poszczególnych stronach umieścimy hiperłącza i sprawdzimy je.

- 1 Otwieramy Notatnik, a w nim otwieramy plik *sizzle_east.html*.

Najpierw dodamy łącza do strony tego właśnie ośrodka.

- 2 Przechodzimy do wiersza 36., wiersz ten modyfikujemy następująco: `<p>Zapraszamy na pokaz slajdów </p>`

Do wyrażenia *pokaz slajdów* dodaliśmy hiperłącze. Kiedy użytkownik kliknie to wyrażenie, w nowym oknie, poza ramkami, otworzy się pierwsza strona pokazu slajdów.

- 3 Przechodzimy do wiersza 38., po pierwszym zdaniu dopisujemy `Rezerwacje TUTAJ`.

Tym razem hiperłącze dodaliśmy do wyrażenia *Rezerwacje TUTAJ* — kiedy użytkownik je kliknie, strona o rezerwacjach otworzy się w ramce głównej.

- 4 Wybieramy z menu *Plik/Zapisz*, zapisując plik na dysku.

- 5 Otwieramy przeglądarkę Internet Explorer, otwieramy w niej stronę *sizzle_east.html*.

- 6 Klikamy łącze pokazu slajdów na dole strony.

Otwiera się nowe okno ze stroną *ss1.html*. Zamykamy to okno.

- 7 Klikamy łącze rezerwacji na dole strony.

Plik *booking.html* otwiera się w nowym oknie — zamykamy je. Jeśli któreś z tych łączy nie zadziała, sprawdzamy kod dopisany w krokach 2. i 3.

- 8 Zamykamy okno Internet Explorera.

Sprawdziliśmy już łącza na naszej stronie.

- 9 W Notatniku kopiujemy ze strony *sizzle_east.html* wiersze od 36. do 38. do schowka, czyli kopiujemy łącza pokazu slajdów i strony z rezerwacjami.

Łącza te wkleimy do stron pozostałych ośrodków.

- 10 Z menu wybieramy *Plik/Otwórz*, wybieramy stronę *sizzle_west.html*.

Proszeni o zapisanie strony *sizzle_east.html* klikamy *Tak*.

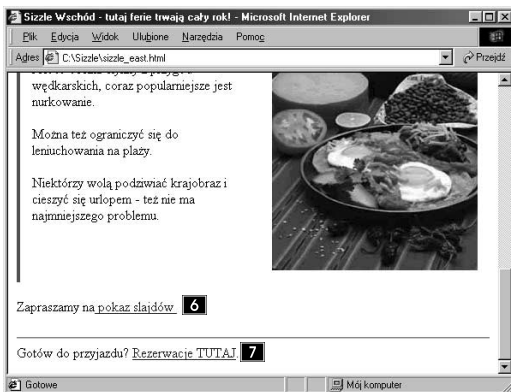
- 11 Wybieramy tekst z wierszy od 35. do 37.

Tekst ten to dwa fragmenty tekstu i poziome odkreślenie.

```

35 </table>
36 <p>Zapraszamy na<a href="ss1.html" target="blank"> pokaz slajdów </a></p>
37 <br />
38 Gotów do przyjazdu? <a href="booking.html" target="main">Rezerwacje TUTAJ</a>
39 </body>
40 </html>

```



```

36 </table>
37 Zapraszamy na pokaz slajdów.
38 <br />
39 Gotów do przyjazdu? Rezerwacje TUTAJ.
40 </body>
41 </html>

```

UWAGA

Na stronie *sizzle_east.html* wskazaliśmy, że strona *booking.html* ma być otwierana w ramce głównej naszego zestawu ramek. Jednak jako że stronę *sizzle_east.html* otworzyliśmy poza tym zestawem, strona ta nie była kontrolowana przez te ramki i dlatego otworzone zostało nowe okno. W dalszej części tego przewodnika przetestujemy nasze łącza w ramkach.



UWAGA

Zamiast kopiować i wklejać całe wiersze, można też dodać hiperłącza ręcznie. Zastąpienie tekstu gotowymi łącami jest prostsze i chroni nas przed błędami.

- 12 Skopiowany wcześniej tekst wklejamy w miejsce zaznaczonych wierszy.

Zaznaczone wiersze są usuwane, a w ich miejsce pojawiają się wiersze z hiperłączami.

- 13 Kroki od 9. do 11. powtarzamy na stronie *sizzle_south.html*.

- 14 Zapisujemy plik *sizzle_south.html*.

- 15 Otwieramy przeglądarkę Internet Explorer, otwieramy w niej plik *index.html*.

Otwiera się zestaw ramek naszej witryny i do ramek ładowane są początkowe ramki.

- 16 Przewijamy stronę *main.html* w dół.

- 17 Na dole strony klikamy łącze ośrodka Sizzle Wschód. Strona tego ośrodka ładowana jest do ramki głównej.

- 18 Korzystając z pasków przewijania, przesuwamy się na dół strony, do łączy na samym dole.

Sprawdzamy teraz działanie łączy w ramkach.

- 19 Otwieramy hiperłącze pokazu slajdów.

Strona *ss1.html* otwiera się w nowym oknie; zamykamy to okno.

- 20 Na dole strony klikamy hiperłącze *Rezerwacje TUTAJ*. W ramce głównej otwiera się strona *booking.html*.

WSKAZÓWKA

Wszystkie hiperłącza powinny działać tak, jak to tu opisujemy. Jeśli tak nie jest, trzeba sprawdzić kod wstawiony w wiersze od 36. do 38.

- 21 Klikamy dwukrotnie przycisk *Wstecz*, aby wrócić na stronę *main.html*.

Kiedy przesuwamy wskaźnik myszy nad przyciskiem *Wstecz*, tytuł strony pokazuje się w polu tekstowym obok tego przycisku.

UWAGA

Prawidłowo zaprojektowana witryna nie powinna opierać swojego działania na przyciskach nawigacyjnych przeglądarki, takich jak właśnie przycisk *Wstecz*. W dalszym ciągu nauki stworzymy mapę obrazkową witryny, która powiąże trzy strony poszczególnych ośrodków.

- 22 Sprawdzamy pozostałe dwa łącza na stronach poszczególnych ośrodków.

Pokaz slajdów otwiera się we własnym oknie, informacja o rezerwacjach otwiera się w ramce.

- 23 Wyłączamy przeglądarkę Internet Explorer.

Przewodnik

» Przygotowanie mapy witryny

Jednym ze sposobów ułatwienia użytkownikom zorientowania się, gdzie są w danej chwili, jest udostępnienie wizualnej struktury treści. Mapy witryn są jednym z najstarszych „wynalazków” w Sieci. Zwykle są one używane na bardzo obszernych witrynach. Wprawdzie witryna Sizzle nie jest zbyt skomplikowana, ale i tak mapa będzie bardzo przydatna. W tym przewodniku przygotujemy taką mapę i wstawimy na nią tekst z dostarczonego pliku. Na dwóch innych stronach dodamy znaczniki zakładek, aby możliwe było pełne używanie łączy naszej mapy.

- 1 W Notatniku otwieramy plik *sitemap.txt*.
Plik ten znajduje się w folderze *Storage*.
- 2 Wybieramy tekst z tego pliku i kopiujemy go do schowka.
Tekstu tego użyjemy na stronie z mapą witryny.

UWAGA

Do tekstu tego dodano puste wiersze, aby rozgraniczyć grupy akapitów. Te puste wiersze ułatwiają podzielenie strony na części.

- 3 Wybieramy z menu *Plik/Otwórz*, wybieramy plik *basic.html*.
Plik ten także znajduje się w folderze *Storage*.
- 4 Przechodzimy do wiersza 11., zaznaczamy w nim tymczasowo wstawiony tekst. Wciskamy *Delete*.
Tekst ten zastąpimy treścią pliku *sitemap.txt*.
- 5 Wybieramy z menu *Edycja/Wstaw*.
Tekst skopiowany z pliku *sitemap.txt* jest wklejany na stronę. Upewniamy się, czy znacznik końcowy `</body>` znajduje się za wklejonym tekstem.
- 6 Przechodzimy do wiersza 6. i tymczasowy tytuł strony, między znacznikami `<title>`, zastępujemy następującym: *Mapa witryny Sizzle*.
Teraz nasza strona ma tytuł.
- 7 Zapisujemy plik w folderze *Sizzle* jako *sitemap.html*.
Mamy gotową następną stronę naszej witryny.
- 8 Otwieramy plik *fine_print.html* z foldera witryny *Sizzle*.
Na stronie tej dodamy dwie zakładki.

UWAGA

Zauważmy, że wiersze tekstu używane jako hiperłącza nie są jeszcze identyfikowane. W dalszej części tego przewodnika dodamy do nich zakładki.

```

5 <head>
6 <title>Mapa witryny Sizzle</title> 6
7 <meta http-equiv="Content-Type" content="text/html; charset=utf-8" />
8 </head>
9
10 <body>
11 <p>Klikając poniższe hiperłącza można poruszać się po witrynie Sizzle:</p>
12
13 <p>O środkach Sizzle: </p>
14 <p>Informacje ogólne</p> 4
15 <p>Sizzle Wschód - tutaj zawrzesz nowe znajomości</p>
16 <p>Sizzle Zachód - dla par, które chcą uciec od wszystkiego</p>
17 <p>Sizzle Południe - dla nikośników spartu</p>

```

UWAGA

Jeśli przejrzymy tekst łączy ze strony *sitemap.html*, okaże się, że znajdują się tam trzy odniesienia do zawartości strony *fine_print.html*. Pierwsze z nich to ubezpieczenia, które zaczynają się na górze strony, więc nie potrzebują zakładek.

```

9  41 <a name="vaccinations" id="vaccinations"></a> 10
10 42 <p>Szczepienia</p>
11 43
12 44 <p>

```

9 Przechodzimy do wiersza 41., wciskamy *Enter*, dodając nowy wiersz.

Przed tytułem akapitu poświęconego szczepieniom znajduje się pusty wiersz. Dodajemy drugi pusty wiersz, aby na stronie zachować optyczny podział na części.

10 W wierszu 42. piszemy: .

W ten sposób dodaliśmy nazwaną zakładkę na początku informacji o szczepieniach. Zakładki tej użyjemy w odnośniku na stronie *sitemap.html*.

```

11 50
12 51 <a name="visas" id="visas"></a> 12
13 52 <p>Wizy</p>
14 53
15 54 <p>Konieczne są wizy lub karty turystyczne. Karty można otrzymać po przylocie

```

11 Przechodzimy do wiersza 50., wciskamy *Enter*, dodając kolejny pusty wiersz.

Tytuł informacji wizowych też zaczyna się od pustego wiersza; podobnie jak poprzednio dodajemy pusty wiersz w celu zachowania optycznego odstępu.

12 W wierszu 51. piszemy: .

Dodaliśmy kolejną zakładkę, która wyznacza początek informacji wizowych. Ta zakładka także zostanie użyta jako łącze na stronie *sitemap.html*.

13 Zapisujemy plik *fine_print.html*.

Do strony tej dodaliśmy dwie zakładki. Zakładki te będą użyte w utworzonym w tym przewodniku pliku *sitemap.html*.

Przewodnik

» Wiązanie hiperłączy mapy witryny

W poprzednim przewodniku stworzyliśmy stronę z mapą witryny, dodaliśmy zakładki do innych stron witryny. Teraz mamy już wszystkie łącza. W tym przewodniku przygotujemy zestaw hiperłączy strony *sitemap.html*. W przypadku każdego odwołania łącze jest tworzone na podstawie ważnego zdania z tekstu lub wyrażenia. Teraz trzeba jeszcze uważnie dodać znaczniki. Wszystkie znaczniki mają między innymi atrybut `target`. Gdybyśmy nie podali tego atrybutu, strony docelowe byłyby ładowane w miejsce strony *sitemap.html*. Tekst mapy jest podzielony na dwie części i analogicznie na dwie części podzielono kroki tego przewodnika.

1 W Notatniku otwieramy plik *sitemap.html*.

Plik ten znajduje się w folderze witryny Sizzle.

2 Przechodzimy do wiersza 14.

Wiersze od 14. do 24. zawierają treść pierwszej grupy łączy mapy — są to informacje o ośrodkach Sizzle.

3 Modyfikujemy pierwszą część tekstu zgodnie tabelą 8.1.

Każdy wiersz wymaga znaczników początkowego i końcowego `<a>` oraz atrybutów.

```

14 <p>0 ośrodkach Sizzle: </p>
15 <p><a href="main.html" target="blank">Informacje ogólne</a></p>
16 <p><a href="sizzle_east.html" target="blank">Sizzle Wschód</a> -
17   tutaj zawrzesz nowe znajomości</p>
18 <p><a href="sizzle_west.html" target="blank">Sizzle Zachód</a> -
19   dla par, które chcą uciec od wszystkiego</p>
20 <p><a href="sizzle_south.html" target="blank">Sizzle Południe</a> -
21   dla miłośników sportu</p>
22 <p>0bejrzyj nasz <a href="video.html" target="blank">film</a></p>
23 <p>0 nas <a href="contact.html" target="blank">w skrócie</a></p>
24 <p>0dowiedź nasz <a href="store.html" target="blank">sklep</a></p>
25 <p><a href="ss1.html" target="blank">Pokaz slajdów</a> z naszych ośrodków </p>

```

UWAGA

W tabeli podano numery wierszy, tekst oryginalny i tekst, jaki powinien w pliku znaleźć się ostatecznie. Tekst trzech stron poszczególnych ośrodków jest zawinięty, aby poprawić czytelność kodu.

Tabela 8.1. Znaczniki hiperłączy w pierwszej części strony mapy witryny

Wiersz	Tekst pierwotny	Ostateczna postać
14	<code><p>Informacje ogólne</p></code>	<code><p>Informacje ogólne</p></code>
15 – 16	<code><p>Sizzle Wschód - tutaj zawrzesz nowe znajomości</p></code>	<code><p>Sizzle Wschód - tutaj zawrzesz nowe znajomości</p></code>
17 – 18	<code><p>Sizzle Zachód - dla par, które chcą uciec od wszystkiego</p></code>	<code><p>Sizzle Zachód - dla par, które chcą uciec od wszystkiego</p></code>
19 – 20	<code><p>Sizzle Południe - dla miłośników sportu</p></code>	<code><p>Sizzle Południe - dla miłośników sportu</p></code>
21	<code><p>0bejrzyj nasz film </p></code>	<code><p>0bejrzyj nasz film</p></code>
22	<code><p>0 nas w skrócie</p></code>	<code><p>0 nas w skrócie</p></code>
23	<code><p>0dowiedź nasz sklep </p></code>	<code><p>0dowiedź nasz sklep</p></code>
24	<code><p>Pokaz slajdów z naszych ośrodków </p></code>	<code><p>Pokaz slajdów z naszych ośrodków </p></code>

```

26 <p>Przygotowanie do wyjazdu:</p>
27 <p><a href="booking.html" target="blank">Rezerwacje </a></p>
28 <p><a href="booking.html#airlines" target="blank">Linie lotnicze </a></p>
29 <p><a href="fine_print.html" target="blank">Ubezpieczenia </a></p>
30 <p><a href=" fine_print.html#vaccinations" target="blank">Szczepienia </a></p>
31 <p><a href=" fine_print.html#visas" target="blank">Wizy </a></p>
    
```

5



6

4 Przechodzimy do wiersza 26.

Wiersze od 26. do 32. zawierają drugą część treści hiperłączy naszej mapy; te łącza dotyczą przygotowania się do podróży.

5 Modyfikujemy drugą część tekstu zgodnie z tabelą 8.2.

Każdy wiersz wymaga znaczników początkowego i końcowego <a> oraz atrybutów.

6 Zapisujemy stronę *sitemap.html*.

Dodaliśmy do naszej mapy witryny hiperłączy do stron i do zakładek na stronach. Notatnik zostawiamy otwarty, gdyż będzie nam potrzebny w następnym przewodniku.

7 Uruchamiamy przeglądarkę Internet Explorer.

Otwieramy stronę *sitemap.html*.

8 Sprawdzamy działanie hiperłączy.

Klikamy kolejne hiperłączy. Pierwsze z nich powoduje otwarcie nowego okna przeglądarki, wszystkie pozostałe otwierają strony już w tym oknie.

WSKAZÓWKA

Trzeba przetestować wszystkie hiperłączy. Konieczne jest sprawdzenie, czy wszystkie strony ładują się prawidłowo do drugiego okna przeglądarki. Sprawdzamy, czy łączy do zakładek pokazują odpowiedni fragment strony. Jeśli któreś łączy nie będą działały prawidłowo, sprawdzamy kod dodany w krokach 3. i 5.

9 Zamykamy oba okna przeglądarki.

Tabela 8.2. Znaczniki hiperłączy w pierwszej części strony mapy witryny

Wiersz	Tekst pierwotny	Ostateczna postać
27	<p>Rezerwacje </p>	<p>Rezerwacje </p>
28	<p>Linie lotnicze </p>	<p>Linie lotnicze </p>
29	<p>Ubezpieczenia </p>	<p>Ubezpieczenia </p>
30	<p>Szczepienia </p>	<p>Szczepienia </p>
31	<p>Wizy </p>	<p>Wizy </p>

Przewodnik

» Dostęp do mapy witryny z ramek

Utworzyliśmy mapę witryny, przygotowaliśmy łącza między mapą a poszczególnymi stronami witryny. Potrzebna jest nam metoda dostępu do mapy witryny z ramek. W tym przewodniku dodamy stosowne hiperłącze do tabeli nawigacyjnej.

- 1 W Notatniku otwieramy stronę *nav_left.html*.

W ramce nawigacyjnej dodamy hiperłącze do mapy witryny.

- 2 Przechodzimy do wiersza 13., wartość atrybutu `rowspan` zmieniamy z 9 na 10.

Dodajemy do tabeli jeden wiersz, więc musimy powiększyć wysokość pierwszej kolumny.

- 3 Przechodzimy do wiersza 41., wciskamy *Enter*, dodając pusty wiersz.

Umieścimy tutaj kod opisujący dodatkowy wiersz tabeli.

- 4 W wierszach od 41. do 43. piszemy:

```
<tr>
<td> <a href="sitemap.html" target="blank">Mapa
witryny</a></td>
</tr>
```

Jest to nowy wiersz tabeli. Napis *Mapa witryny* jest powiązany ze stroną *sitemap.html*.

- 5 Zapisujemy stronę *nav_left.html*. Zostawiamy Notatnik otwarty, gdyż będzie nam potrzebny w następnym przewodniku.

Utworzyliśmy zatem hiperłącze z zestawu ramek do mapy witryny.

- 6 Uruchamiamy przeglądarkę Internet Explorer, otwieramy w niej stronę *index.html*.

Ładuje się zestaw ramek.

- 7 Klikamy łącze *Mapa witryny* znajdujące się na dole tabeli nawigacyjnej.

```
11 <table width="119" border="2" cellspacing="0" cellpadding="0">
12 <tr>
13 <td rowspan="10"></td> 2
14 <td><a href="main.html" target="main">0 N0S</a></td>
```

```
41 <tr>
42 4 <td> <a href="sitemap.html" target="blank">Mapa witryny</a></td>
43 </tr>
44 </table>
45 </body>
46 </html>
```



UWAGA

Łącza zewnętrzne z naszej witryny należy tak zapisywać, aby powodowały otwieranie osobnych okien. Dzięki temu cudza witryna nie pojawi się wewnątrz naszej. Jeśli nie zdefiniujemy atrybutu `target`, przeglądarka załaduje wskazywaną stronę do zestawu ramek Sizzle.

Różnica między mapą witryny a witryną łatwo dostępną

Stworzyliśmy i powiązaliśmy z witryną jej mapę. Wprawdzie mapa witryny pozwala użytkownikowi wyjść poza ramki, jest to co innego niż witryna bez ramek. Na mapie użytkownik może oglądać dowolną stronę, ale musi używać dwóch okien przeglądarki i w celu wybrania kolejnego hiperłącza musi wracać na stronę *sitemap.html*. W przypadku witryny bez ramek wszystkie elementy nawigacyjne znajdują się bezpośrednio na stronach, dzięki czemu użytkownik może oglądać witrynę w jednym oknie przeglądarki. Strony *sitemap.html* używamy jako podstawy do pewnej pracy w lekcji 14.; celem naszym będzie wtedy zapewnienie możliwości poruszania się po witrynie bez ramek.

Przewodnik

» Wykorzystanie obrazków jako hiperłączy

Mapa naszej witryny jest gotowa i dostępna z ramki nawigacyjnej. Dodaliśmy do naszej strony mnóstwo hiperłączy tekstowych. Strona *booking.html* zawiera obrazki z logo różnych linii lotniczych. W tym przewodniku powiązemy łąca z tych logo z witrynami poszczególnych towarzystw lotniczych. Nasze towarzystwa są fikcyjne, podobnie jak ich logo i adresy internetowe.

```

3  <tr><td><a href="http://www.globalairx.com" target="blank">
4  </a> </td>

```



1 W Notatniku otwieramy plik *booking.html*.
Do strony tej dodamy hiperłącza.

2 Przechodzimy do wiersza 41.

W wierszach 41. i 42. znajdują się znaczniki obrazka logo linii Global Airlines. Obrazek ten umieszczony jest w tabeli.

3 Po znaczniku `<td>` dopisujemy: ``.

Dodajemy znacznik otwierający hiperłącza, nakazujemy otwieranie wskazywanej witryny w osobnym oknie. Musimy podać pełną, czyli bezwzględną, ścieżkę do witryny.

4 Przechodzimy na koniec znacznika z logo linii lotniczych, przed znacznikiem `</td>`, obecnie w wierszu 43., dopisujemy ``.

Zakończyliśmy wpisywanie hiperłącza.

5 Zapisujemy stronę *booking.html*.

6 Uruchamiamy przeglądarkę Internet Explorer, otwieramy w niej stronę *booking.html*.

7 Klikamy logo Global Airlines. Dookoła obrazka logo pojawia się kolorowa obwódka. Wskazana witryna otwiera się w nowym oknie, ale widzimy komunikat o niemożności znalezienia takiej strony — nic nie szkodzi, adres ten nie wskazuje żadnej istniejącej rzeczywiście witryny.

Ścieżki dokumentów

Aż do tej chwili dokumenty naszej witryny wskazywaliśmy, korzystając ze względnych ścieżek dokumentów. W tym wypadku docelowy dokument jest określony przez nazwę pliku i jego typ oraz, jeśli znajduje się w innym folderze, nazwę tego foldera. Aby powiązać dokument spoza witryny, trzeba użyć ścieżki bezwzględnej. Ścieżka bezwzględna zawiera pełny adres URL wskazywanego dokumentu wraz z protokołem, zwykle `http://`. Adresy witryn linii lotniczych podajemy jako ścieżki bezwzględne.

UWAGA

Hiperłącza można sprawdzać bezpośrednio na odpowiednich stronach, bez używania zestawu ramek. Wskazywane witryny nie są istotne w naszym przewodniku, służą jedynie jako przykłady.

WSKAZÓWKA

Kiedy przesuwamy kursor myszy nad obrazkiem, jego kształt zmienia się w dłoń, pokazywany jest tekst zastępczy, a w pasku stanu przeglądarki pojawia się adres docelowy hiperłącza.

8 Ukrywamy okno przeglądarki.

UWAGA

Kiedy dodawaliśmy łąca tekstowe, widzieliśmy niebieski, podkreślony tekst, który po kliknięciu zmieniał kolor na fiolet. Są to domyślne ustawienia przeglądarki. Innym ustawieniem domyślnym przeglądarki jest dodawanie obramowania dookoła hiperłącza w formie obrazka.

- 9 W Notatniku na końcu definicji obrazka, w wierszu 43., dopisujemy `border="0"`.

Zwróćmy uwagę, aby ten atrybut pojawił się przed znacznikiem końcowym obrazka.

- 10 Zapisujemy plik *booking.html*.

Do znacznika `` dodaliśmy kolejny atrybut.

- 11 Ponownie uruchamiamy przeglądarkę, klikamy *Odśwież*, aby przeładować stronę.

Ładowana jest nowa wersja strony.

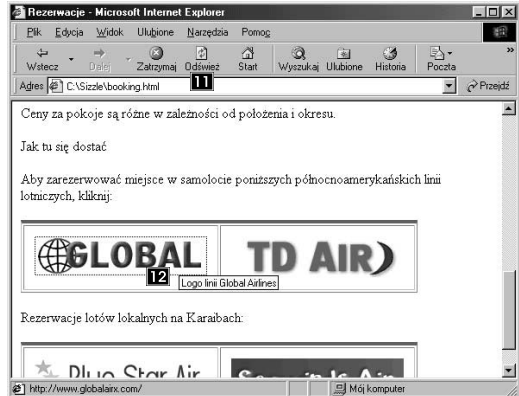
- 12 Klikamy obrazek logo, aby ponownie go przetestować.

Witryna linii lotniczych otwiera się w innym oknie przeglądarki, ale tym razem obrazek nie ma już obramowania.

- 13 Zamykamy przeglądarkę.

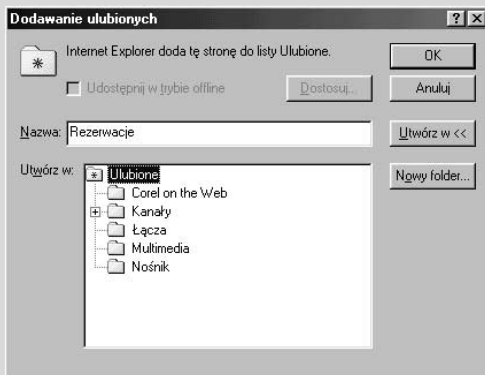
Zamykamy oba okna przeglądarki. Dodaliśmy i przetestowaliśmy łącze do obrazka, zmodyfikowaliśmy też standardowy znacznik ``, aby usunąć pojawiające się domyślnie obramowanie. Zostawiamy Notatnik otwarty do następnego przewodnika.

```
41 <tr><td><a href="http://www.globalairx.com" target="blank">
42 </a> </td>
```



Szybsze ładowanie witryny

Zamiast ładować nasz zestaw ramek poleceniem *Plik/Otwórz*, możemy ustawić tę stronę jako jedną z ulubionych. Uruchamiamy przeglądarkę Internet Explorer, ładujemy interesującą nas stronę *index.html* i z menu wybieramy *Ulubione/Dodaj do Ulubionych...* Pojawia się okno dialogowe jak pokazane poniżej, zawierające tytuł naszej strony z ramkami.



Kiedy klikniemy *OK*, strona zostanie dodana do *Ulubionych* i teraz możemy wybierać ją z listy ulubionych.

Adresy komputerów

Zestaw protokołów, czyli pewnych reguł, nazywany *TCP/IP (Transmission Control Protocol/Internet Protocol, Protokół sterowania transmisją/Protokół internetowy)* określa, jakie komunikaty są przesyłane między komputerami. *TCP* odnosi się do procesu przenoszenia danych między komputerami, *IP* zaś dotyczy informacji przesyłanych w niewielkich porcjach nazywanych pakietami.

Każdy komputer ma niepowtarzalny adres *IP*. Spójrzmy na lewy dolny róg okna przeglądarki, kiedy wejdziemy do Sieci. Często pojawiają się tam ciągi cyfr, takie jak pokazany na rysunku. Są one wyświetlane przed załadowaniem strony. Jest to adres *IP* strony.

20.40.60.80

Każda witryna ma adres w takiej właśnie postaci, choć zwykle łatwiej jest zapamiętać odpowiednik tego adresu, taki jak *google.com*.

Przewodnik

» Logo linii lotniczych jako hiperłącza

W poprzednim przewodniku dodaliśmy informacje o łączy do obrazka z logo fikcyjnych linii lotniczych Global Airlines. W tym przewodniku utworzymy łącza dla pozostałych logo ze strony *booking.html*.

```

2 44 <td><a href="http://www.tdairx.com" target="blank" >
45 </a></td>
47 </tr>
3 4

```

```

51 <tr>
52 <td><a href="http://www.bluestarairx.com" target="blank">
53 </a></td>
55 <td><a href="http://www.seawindsairx.com" target="blank">
56 </a></td>
58 </tr>
7 9

```



15 Zamykamy przeglądarkę.

Do obrazków logo ze strony *booking.html* dodaliśmy hiperłącza, przetestowaliśmy je na osobnej stronie oraz w ramkach.

WSKAZÓWKA

Upewnijmy się, czy atrybut `border` znajduje się przed zamknięciem obrazka, `/>`.

UWAGA

W pliku *booking.html* znaczniki opisujące poszczególne obrazki zapisywane są w dwóch kolejnych wierszach.

1 Przechodzimy do wiersza 44. strony *booking.html*.
Znajdujemy komórkę zawierającą obrazek logo TD Air.

2 Po znaczniku początkowym `<td>` dopisujemy:
``.

Dodaliśmy znacznik początkowy hiperłącza, nakazaliśmy otwierać go w nowym oknie.

3 Przechodzimy na koniec znacznika ``. Po atrybucie `alt` dopisujemy `border="0"`, aby obramowanie obrazka było niewidoczne.

4 Przechodzimy na koniec znacznika obrazka i przed końcowym znacznikiem `</td>`, obecnie w wierszu 46., dopisujemy ``, zamykając tym samym hiperłącze.

5 Zapisujemy plik *booking.html*.

Dodaliśmy kolejne hiperłącze w formie obrazka.

6 Przechodzimy do wiersza 52.

Wiersz ten zawiera znaczniki początkowe obrazka logo BlueStar Air.

7 Powtarzamy kroki od 2. do 4., tym razem adres URL to `http://www.bluestarairx.com`.

Dodajemy łącze i ramkę docelową, usuwamy obramowanie obrazka.

8 Przechodzimy do wiersza 55.

Ten wiersz zawiera znaczniki początkowe obrazka Seawinds Air.

9 Powtarzamy kroki od 2. do 4., tym razem z adresem URL `http://www.seawindsairx.com`.

Dodajemy łącze i ramkę docelową, usuwamy obramowanie obrazka.

10 Sprawdzamy w przeglądarce działanie nowych hiperłączy, ukrywamy okno przeglądarki.

11 Zapisujemy plik, zamykamy Notatnik.

Na stronie *booking.html* do obrazków logo linii lotniczych dodaliśmy hiperłącza.

12 Uruchamiamy przeglądarkę, otwieramy w niej stronę *index.html*.

13 Klikamy w ramce nawigacyjnej *LINIE LOTNICZE*.

W głównej ramce ładuje się strona *booking.html* i ustawia się od razu na zakładce linii lotniczych.

14 Sprawdzamy działanie pozostałych hiperłączy.

Każda witryna Sieci powinna załadować się do tego samego okna przeglądarki.

» Podsumowanie lekcji

W tej lekcji do naszej witryny dodaliśmy wiele hiperłączy. Dodaliśmy łącza wewnętrzne do stron, umożliwiające użytkownikom przeglądanie witryny i pobieranie interesujących ich danych bez konieczności korzystania z menu nawigacyjnego. Obrazek na początku tej sesji pokazuje dolną część głównej strony witryny. Ostatni obrazek pokazuje tę samą stronę, ale już z nowymi hiperłączami wewnętrznymi.

Nauczyliśmy się tworzyć mapę witryny i wiązać ją ze stronami. Powiązaliśmy też obrazki ze stronami, korzystając po raz pierwszy z adresów bezwzględnych. Łącza są powiązane z obrazkami logo towarzystw lotniczych, po kliknięciu powodują otwieranie witryn tych towarzystw. Są tak ustawione, aby otwierały się w nowym oknie przeglądarki, poza naszą witryną.

Odpowiedzi na podane niżej pytania pomogą utrwalić sobie wiedzę z tej lekcji. Wszystkie znaleźć można w przewodnikach wskazanych w nawiasach.

- 1 Czy na witrynie warto stosować więcej niż jedną metodę nawigacji? Uzasadnij odpowiedź. (Analiza. Projektowanie nawigacji po witrynie)
- 2 Do czego przydaje się mapa witryny? (Analiza. Projektowanie nawigacji po witrynie)
- 3 Gdzie w oknie przeglądarki można zobaczyć, co się kryje „na drugim końcu” hiperłączy? (Przewodnik. Dodajemy hiperłącza ze strony głównej)
- 4 Czy można oglądać strony poza ramkami witryny? Kiedy się to robi? (Przewodnik. Tworzenie łączy między stronami)
- 5 Czy podczas nawigacji po witrynie można polegać na użyciu przycisku *Wstecz* przeglądarki? (Przewodnik. Tworzenie łączy między stronami)
- 6 Do czego służy mapa witryny? Do czego może się przydać użytkownikowi? (Przewodnik. Przygotowanie mapy witryny)
- 7 Jeśli powiązemy hiperłączem informacje na stronie, to czy trzeba dodawać zakładkę na stronie docelowej, jeśli interesujące nas informacje znajdują się na górze strony? (Przewodnik. Przygotowanie mapy witryny)
- 8 Kiedy trzeba dodawać atrybut `target` w przypadku korzystania ze znaczników `<a>`? (Przewodnik. Wiązanie hiperłączy z mapy witryny)
- 9 Jak w atrybucie `href` wskazuje się zakładkę? (Przewodnik. Wiązanie hiperłączy z mapy witryny)
- 10 Czy podczas dodawania do tabeli nowych wierszy trzeba zmieniać wartości atrybutu `rowspan`? (Przewodnik. Dostęp do mapy witryny z ramek)
- 11 Czy Internet Explorer używa do hiperłączy stylów domyślnych? (Przewodnik. Wykorzystanie obrazków jako hiperłączy)
- 12 Jak można usunąć obramowanie wstawiane domyślnie przez przeglądarkę wokół łączy w formie obrazka? (Przewodnik. Wykorzystanie obrazków jako hiperłączy)
- 13 Co to jest ścieżka bezwzględna? Jak się jej używa? (Przewodnik. Wykorzystanie obrazków jako hiperłączy)
- 14 Co jest wyświetlane przez przeglądarkę, kiedy przesuwamy wskaźnik myszy nad obrazkiem będącym linkiem? (Przewodnik. Logo linii lotniczych jako hiperłączy)

» Inne projekty

Użyj usługi W3C Validator do sprawdzenia stron *booking.html* oraz *sitemap.html*.

Upiększ zawartość strony *sitemap.html*, korzystając ze stylów przygotowanych we wcześniejszych lekcjach. Oto kilka pomysłów: użyj obrazków muszli, umieść je w tekście za pomocą stylów. Dodaj tabelę i sformatuj ją za pomocą stylów. Nie modyfikuj tła, gdyż w następnej lekcji stworzymy styl opisujący tło strony.